



María Cano  
Fundación Universitaria  
Vigilada MinEducación

# Balance SOCIAL

2018



Acredi  
tación  
es *conmigo*



El siguiente Balance Social rinde cuentas de nuestra vigencia 2018, te presentamos los grandes logros que hemos alcanzado como equipo de trabajo en nuestras sedes Medellín, Cali, Neiva, Popayán y en el campus Mariacano virtual.

Hemos tenido importantes avances en:

- Cobertura con mayor número de estudiantes, consolidando la modalidad virtual, donde se privilegia el aprendizaje autónomo del estudiante, sin barreras horarias o limitaciones geográficas; más incluyentes y accesibles para toda la comunidad.
- Nuestra población supera los 4 mil estudiantes y más de 15 mil egresados, donde el 74% del total de nuestra población son mujeres y el 88% pertenecientes a los estratos socioeconómicos 1, 2 y 3; respondiendo a los postulados institucionales, tal como lo soñó María de los Ángeles Cano Márquez.
- El 100% de nuestros profesores están escalafonados: 46 de ellos están en los escalafones superiores como titulares, asociados y asistentes; lo que evidencia coherencia con el Estatuto Profesor. Así mismo, el cumplimiento de nuestro Plan de Acción está por encima del 83%, con una inversión que superó los 30 mil millones de pesos.
- En Investigaciones fuimos catalogados por Sapiens Research como los primeros en Innovación en Antioquia y los sextos en Colombia en Desarrollo Tecnológico e Innovación, entre las Instituciones Universitarias.

- Estamos dando pasos importantes en la Ruta de la Acreditación, ya fuimos aceptados en el Sistema Nacional de Acreditación y radicamos condiciones iniciales para los programas de Administración de Empresas, Fonoaudiología, Psicología y Fisioterapia en las 4 sedes de la María Cano.

- Dotamos y adecuamos espacios físicos y laboratorios, modernizamos la biblioteca de la sede Medellín para que nuestra María Cano sea cada vez, un lugar más cómodo, amigable, cercano a la comunidad, que respeta el medio ambiente y que evoluciona acorde con las tendencias de un mundo cada día más globalizado.

- Y una excelente noticia, contamos con un Plan Maestro de Espacios Físicos que nos permitirán tener en la vigencia del Plan de Desarrollo, la Institución que todos soñamos: privilegiando nuestra ubicación principal en el centro de la capital antioqueña, equidistante de todas las zonas de ciudad, con múltiples formas de acceso, será un espacio para disfrutar el proceso de aprendizaje y de co-creación del conocimiento.

Te invito a recorrer y disfrutar este Balance 2018, que nos llena de orgullo y de compromiso, ingresa y conoce todo lo que hemos alcanzado, en cada una de las líneas estratégicas, los Vicerrectores que me acompañan, te contarán cómo, con sus equipos de trabajo, han aportado a la consolidación de la María Cano.

Ven... y di con orgullo

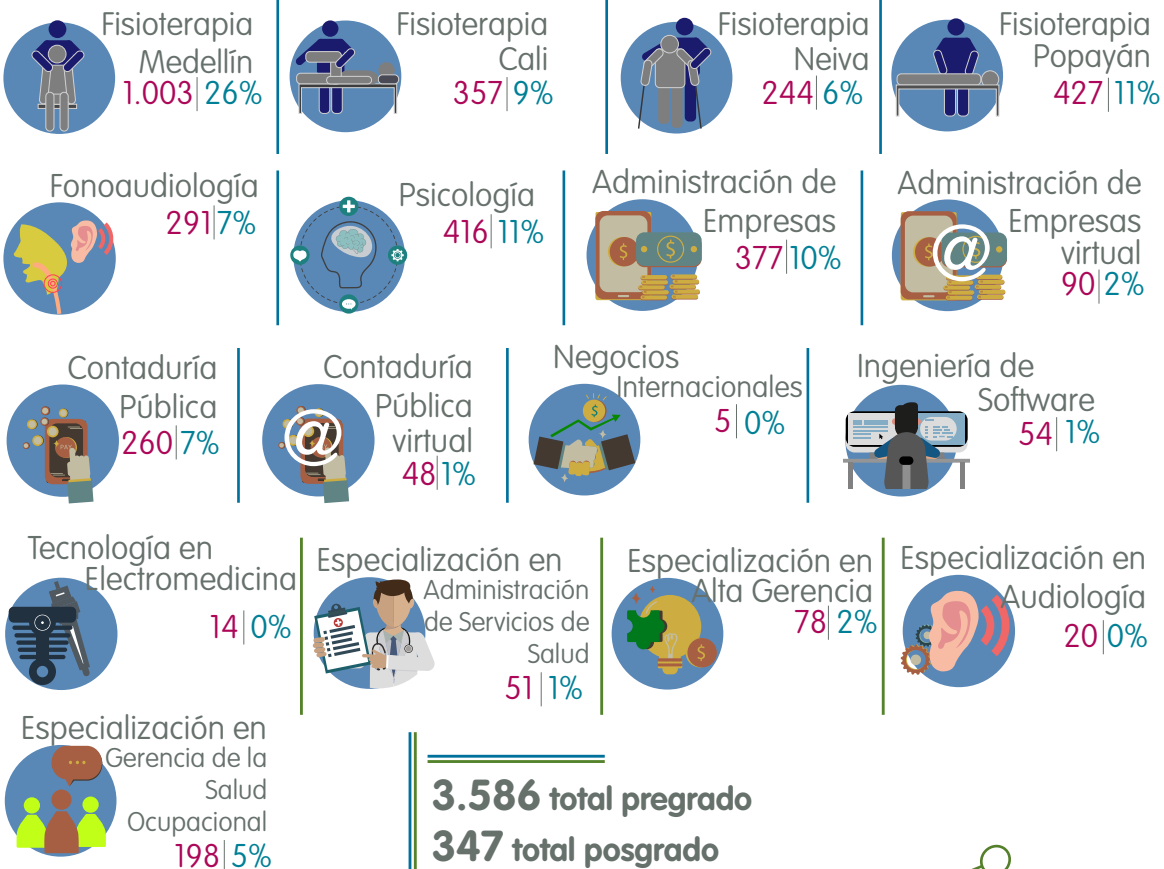
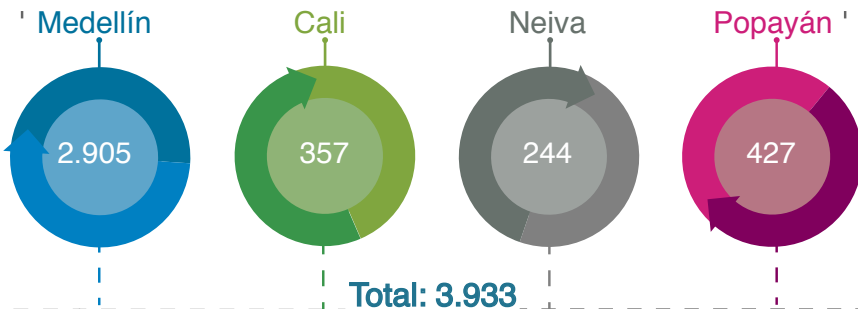
**"Yo soy María Cano".**



**Hugo Alberto Valencia Porras**  
Rector

# NUESTRA COMUNIDAD María Cano

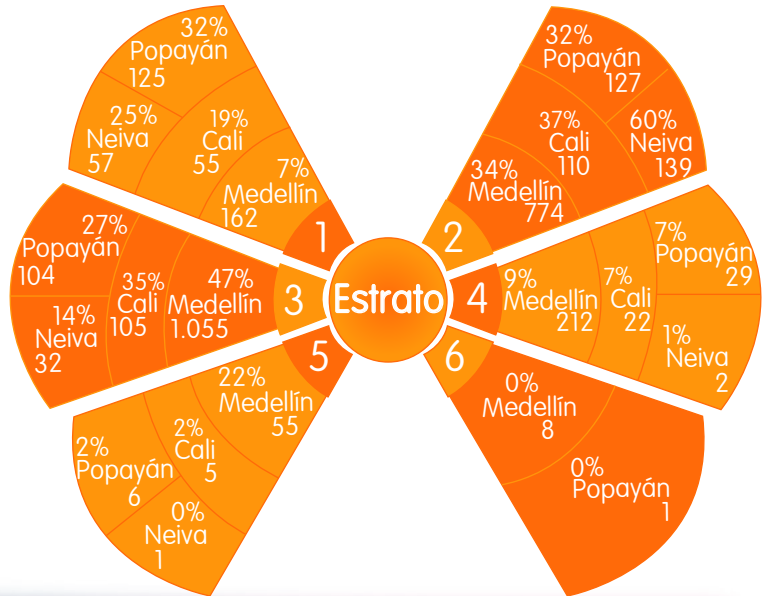
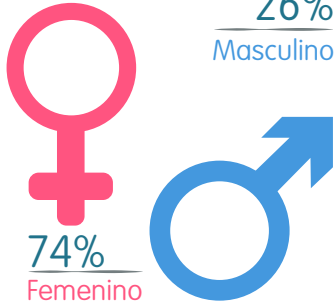
## Nuestros estudiantes





## Características de la población estudiantil matriculada

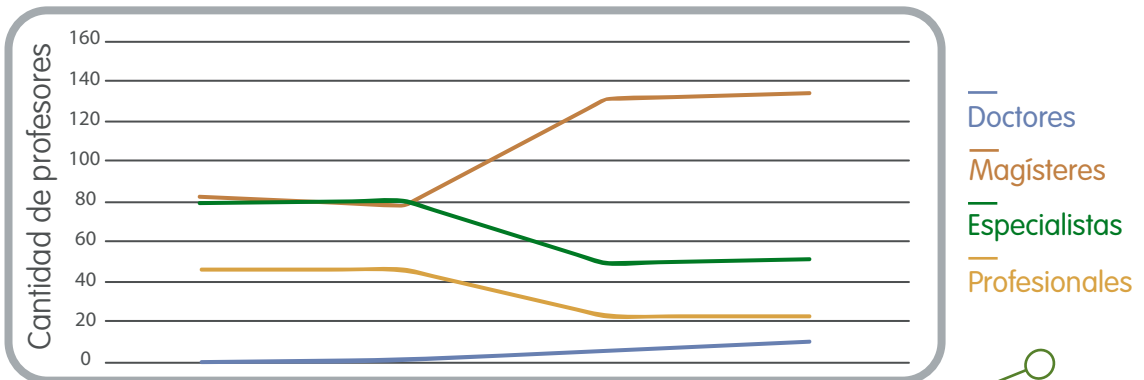
### Género



La Fundación Universitaria María Cano demostrando su compromiso social en las zonas donde tiene presencia, cuenta con una cantidad importante de estudiantes de los estratos 1, 2 y 3: Cali 91%, Neiva 99%, Medellín 88% y Popayán 91%.

## Nuestros profesores

### Evolución de la formación profesoral:



	2017-I	2017-II	2018-I	2018-II
Doctores	0	1	6	10
Magísteres	82	78	131	134
Especialistas	79	80	49	51
Profesionales	46	46	23	23

La María Cano pasó de tener 82 magister en 2017 a contar con 134 profesores con ese nivel de formación, lo que significó un incremento del 63% en un año; para el nivel de doctorado se pasó de tener 1 al finalizar el 2017 a contar con 10, lo que demuestra el compromiso de la Institución y de su cuerpo profesoral en mejorar continuamente su cualificación académica.

## Egresados



Total de graduados  
de nuestra Institución: **15.147**

# Cifras de impacto social

## Prácticas de nuestros estudiantes

Las prácticas hacen parte fundamental del proceso de formación de todos nuestros estudiantes además son una fuerte estrategia de impacto a la comunidad, es por ello que a continuación se resaltan algunas cifras:

**2.004 estudiantes** atendieron durante el 2018 a **243.126 personas** en las cuatro sedes donde tiene presencia la María Cano.

**426 agencias de práctica** a través de las cuales los estudiantes fortalecen sus conocimientos y sirven a la sociedad.

**192 asesores de práctica** acompañan permanentemente a los estudiantes.

**208 convenios activos** que soportan las relaciones que se tienen con el sector productivo para las prácticas académicas de nuestros estudiantes, en las diferentes zonas donde tenemos presencia.

## Ingresos reales y representativos

Los ingresos reales y representativos por la prestación de los servicios de los practicantes, corresponden a las actividades de intervención que realizan los estudiantes de la Facultad de Ciencias de la Salud en Medellín y las sedes Cali, Neiva y Popayán.

### Reales:

Los ingresos reales, corresponden a los escenarios de práctica donde se prestaron los servicios y se cobra por el mismo, la valoración de estos corresponde a:

**\$1.474.173.943**

### Representativos:

Los ingresos representativos, corresponden a los escenarios de práctica donde se prestaron los servicios y no se cobra por el mismo, la valoración de estos corresponde a:

**\$6.154.422.102**

La IPS Fundación Universitaria María Cano, atendió un total de **17.523 usuarios** en los servicios de Fisioterapia, Fonoaudiología, Psicología, Medicina general, Audiología y otros servicios externos.

**A continuación se resaltan algunas cifras:**

**6.753 usuarios atendidos** en consulta en la IPS María Cano.

Total pacientes atendidos por servicio

- Medicina general 1.210
- Fisioterapia 3.014
- Fonoaudiología 1.074
- Audiología 126
- Psicología 1.329

**10.770 pacientes** atendidos en otras actividades

## Logros del plan de acción 2018...

Cumpliendo  
nuestras  
metas



Logramos un cumplimiento del plan de acción del **83.85%** 

Con una inversión de **\$30.687.730.290** 

# Calidad académica: Acreditación es conmigo

## Nuestro Vicerrector Académico Video



Comprometidos con nuestra gran meta, la Acreditación de programas e institucional, durante el 2018 se radicaron las condiciones iniciales para el proceso de acreditación de los programas de Administración de Empresas, Fonoaudiología, Psicología y Fisioterapia en las 4 sedes de la María Cano.

### Inversiones en laboratorios

A continuación se relacionan las principales inversiones realizadas durante el 2018, orientadas al fortalecimiento de la docencia, la investigación y la extensión.

**\$372.339.000** en nuevos laboratorios para las 4 sedes

- \$257 millones en los programas de Fisioterapia
- \$45 millones para Psicología
- \$34 millones para Fonoaudiología

### Ampliación de nuestra oferta académica

#### 2 nuevos programas de posgrado:

Especialización en Mercadeo Relacional y Especialización en Atención Integral a la Primera Infancia en convenio con la Fundación Universitaria Católica del Norte.

#### 8 programas en proceso de aprobación

#### Más de 20 programas en proceso de construcción



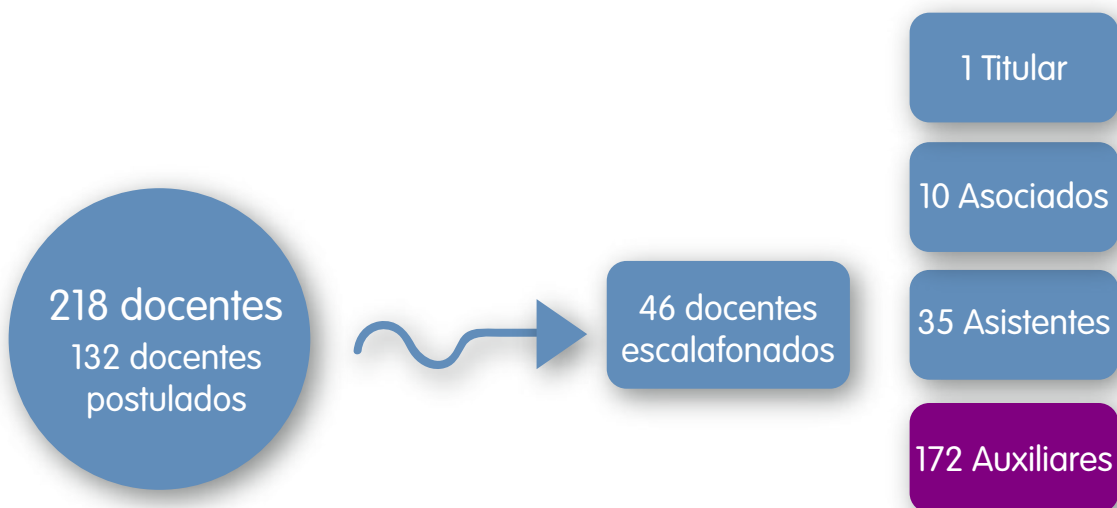


## Escalafón profesoral

Para garantizar la calidad académica, es fundamental contar con un cuerpo profesoral que cumpla los requisitos de experiencia profesional y de producción académica, acorde a las exigencias del medio, a los lineamientos de acreditación y a las nuevas directrices institucionales. Es por esto, que durante el 2018 se realizó la **primera convocatoria de escalafón profesoral** bajo los nuevos lineamientos que establece el estatuto profesoral vigente.

La implementación del escalafón implica un incremento anual a la Planta Profesoral, a precios de 2018 de **más de \$315 millones**

A continuación se relacionan los resultados del proceso:





María Cano  
Fundación Universitaria  
Vigilada MinEducación

## 218 profesores categorizados para el 2018-II



## 132 profesores postulados





## Capacitación profesional

El **82%** de los profesores a nivel nacional participaron en **245** actividades de capacitación orientadas a fortalecer aspectos como: pedagogía y didáctica, uso y apropiación de TIC, calidad, competencias investigativas, entre otras temáticas

La inversión realizada por la Institución fue de: **\$53.604.000**.



## Programa de formación integral

Diseñamos el programa “Te quiero en la U” orientado a garantizar el apoyo y el acompañamiento al estudiante desde el momento que inicia su proceso de formación hasta el momento que culmina. Es decir, es su mano amiga en la María Cano.



Está dirigido a quienes han confiado en la Institución en Medellín, Cali, Neiva y Popayán para adelantar sus estudios profesionales y posgraduales, con el fin de brindar los siguientes servicios:

- Valoración de estilos de aprendizaje.
- Orientación profesional, programa de habilidades comunicativas.
- Asesoría psicoeducativa, psicorientación, asesoría espiritual.

## Te quiero en la U



### Principales estadísticas del programa

**8.368 participaciones** de los estudiantes en **60 actividades** realizadas en cada línea del programa.

Se destaca la participación de **600 estudiantes** en las jornadas de capacitación y simulacros de preparación en la prueba **Saber Pro**.

El programa **¡Te quiero en la U!** tuvo **inversión** de **\$47.760.000**

## Informe de participación por cada una de las líneas definidas en el programa

Línea del plan de capacitación	Número de actividades por línea	Participación
Acogida	7	772
Seguimiento	51	6.824
Graduación e inserción laboral	6	208
Otros	1	564
<b>Total</b>	<b>60</b>	<b>8.368</b>

## Fortalecimos la virtualidad

### Lineamientos de virtualidad

Durante 2018 se aprobaron los lineamientos de virtualidad para la María Cano, esto nos permite tener claridades de cómo las Tecnologías de Información y Comunicación – TIC se alinean con la filosofía y las políticas institucionales. Los lineamientos presentan un Modelo de mediación pedagógica con uso de TIC, el cual muestra las bases de las metodologías activas de enseñanza – aprendizaje y su aplicación en las modalidades de educación virtual, bimodal y en la gestión institucional. La forma como se aplica el modelo nos permite tener unas características específicas para la elaboración de materiales didácticos, la interacción entre los diferentes actores, la evaluación y el seguimiento al desempeño académico. El modelo ha sido socializado con la comunidad universitaria y se vive a través de las estrategias de capacitación que tiene el Centro de Educación Abierta y a Distancia Virtual.



## Otros avances a resaltar

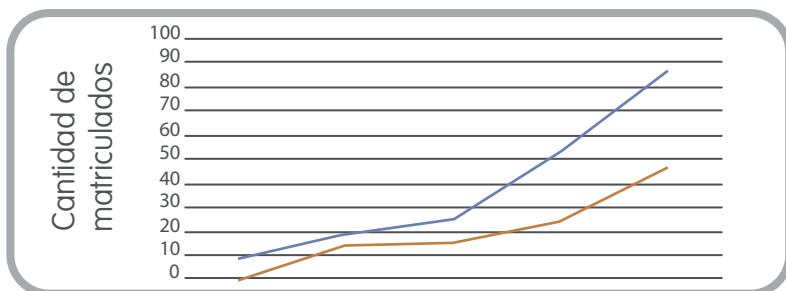
**37 aulas en Mariacanovirtual** como apoyo a las asignaturas presenciales.

**72 profesores certificados** en la línea de formación "Uso y apropiación de TIC".

**277 profesores capacitados** para la docencia virtual o para la escritura de Objetos Virtuales de Aprendizaje.

**3 talleres** para la formación de profesores en la línea "Uso y apropiación de TIC".

## Crecimiento de los programas virtuales de pregrado



	2016-II	2017-I	2017-II	2018-I	2018-II
Administración de Empresas virtual	9	19	25	53	86
Contaduría Pública virtual	0	14	15	24	46

## Algunos testimonios de nuestros docentes

Desde el año 2017 se inició el fortalecimiento de la virtualidad en la Institución. Los profesores se han capacitado y, cada vez, adquieren más habilidades para orientar las asignaturas virtuales. En el momento contamos con varios profesores que se destacan por su excelente compromiso y queremos resaltar algunos de ellos:

## Profe Luis Hernán Arango Garcés



“Mi experiencia como profesor en la virtualidad ha sido muy positiva, me ha permitido explorar nuevas facetas en mi campo profesional y laboral. He implementado nuevas herramientas y aprendido nuevas metodologías para llegar de una manera más rápida, fácil y contundente a mis estudiantes.”

## Profe Juan Fernando Arango Sánchez



“El reto es conseguir que los estudiantes logren un aprendizaje significativo. En la virtualidad, el estudiante no está solo, el rol como profesor hace que seamos más activos al tanto del proceso de aprendizaje de los estudiantes. También está el reto de proponer actividades para fomentar la creatividad a través de metodologías activas de aprendizaje como el estudio de casos y el aprendizaje basado en problemas.”

## Profe Andrés Felipe Ospina Molina



“Mi experiencia como profesor virtual ha sido muy gratificante, no solamente porque me ha permitido aprender y mejorar como profesional y como persona sino porque me ha permitido ver cómo evoluciona el estudiante en la implementación de herramientas para el trabajo colaborativo y cómo mejora su entorno de aprendizaje.”

## La investigación en la María Cano crece y se consolida

En la reciente publicación de resultados de la firma consultora **Sapiens Research Group**, reconoció el trabajo que actualmente adelanta la Institución en investigación, los reconocimientos obtenidos fueron los siguientes:



- **Puesto 1** entre las Instituciones Universitarias privadas de Antioquia que fueron clasificadas.
- **Puesto 3** entre las Instituciones Universitarias, públicas y privadas, del departamento de Antioquia que fueron clasificadas.
- **Puesto 8** entre las Instituciones de Educación Superior, públicas y privadas, de Antioquia que fueron clasificadas.

De igual manera, en cuanto a los mejores grupos en materia de desarrollo tecnológico e innovación DTI, el resultado en el trabajo investigativo liderado por los grupos **SUMAR** y **FISIOTER**, evidencia nuevamente el compromiso institucional con la calidad:

### Grupo SUMAR, en la categoría de productos empresariales

- **Puesto 1 en Antioquia** y **puesto 8 a nivel nacional** entre los grupos de todas las IES tanto públicas como privadas y de cualquier carácter (universidades, instituciones universitarias, etc.) de todo el país<sup>1</sup>.

### Grupo FISIOTER, en la categoría de consultorías científico – tecnológicas

- **Puesto 1 en Antioquia** y **puesto 2 a nivel nacional** entre los grupos de las IES privadas e instituciones universitarias de todo el país.
- **Puesto 2 en Antioquia** y **puesto 4 a nivel nacional** entre los grupos de todas las IES tanto públicas como privadas y de cualquier carácter (universidades, instituciones universitarias, etc.) de todo el país<sup>2</sup>.

<sup>1</sup> <https://www.srg.com.co/Mdti.php>

<sup>2</sup> <https://www.srg.com.co/Mdti.php>

## Visibilidad e impacto de la investigación en la Institución

- Desarrollo de **428** productos de investigación.

### Aprobación de Políticas que fortalecen nuestro actuar

Política editorial y de fomento de las publicaciones

Política de emprendimiento e innovación

Programa de emprendimiento e innovación

### Otras Actividades de visibilidad de la investigación realizadas

#### VIII Simposio Internacional de Investigación Técnica Profesional, Tecnológica y Universitaria

Evento organizado por la Fundación Universitaria María Cano en alianza con ACIET.



VI Encuentro de Semilleros de Investigación

V Encuentro de Grupos de Investigación

II Feria de prototipos y soluciones empresariales



María Cano  
Fundación Universitaria  
Vigilada MinEducación

## Datos a resaltar

- **607 asistentes** en total distribuidos entre los diferentes eventos durante 3 días.
- **41 instituciones educativas** participantes.
- **11 instituciones del nodo occidente** vinculadas.
- **21 ciudades** de procedencia.
- **7 conferencistas internacionales.**
- **4 eventos principales** históricos.
- **12 talleres paralelos** – nuevos.
- **2 encuentros** – nuevos.
- **255 ponencias** en el VI Encuentro de Semilleros de Investigación y el V Encuentro de Grupos de Investigación.

## II Feria de Prototipos y Soluciones Empresariales

- **25 expositores.**
- **390 personas participantes.**
- **60 pares evaluadores – asesores** para las ponencias y los prototipos y soluciones empresariales.
- **21 semilleros de investigación** con una participación de **346 estudiantes vinculados** desarrollando actividades para el fortalecimiento de competencias investigativas, relacionadas con:
  - o Competencias Interpretativas
  - o Competencias Argumentativas
  - o Competencias Propositivas





## Publicaciones

- **2 libros científicos**

- o "Historia de la plaza minorista. Bastión de la economía popular en Medellín"  
Autor: John Arbeláez Ochoa.

- o Libro resultado de investigación "La economía barrial en la ciudad de Medellín. El caso de los barrios Los Ángeles, Boston, Bomboná No. 1, Las Palmas y San Diego"  
Autor: Carlos Mario Londoño Toro.

- **Registro de 3** productos ante la Dirección Nacional de Derechos de Autor

- o Kit de evaluación de lenguaje en población con discapacidad cognitiva
- o Dos desarrollos de software

- **Más de 430 productos** desarrollados dentro de las tipologías definidas en el Modelo de Medición de COLCIENCIAS.

## Emprendimiento e Innovación

### Aula de innovación y emprendimiento

Inversión: **\$130 millones**

La nueva aula de innovación y emprendimiento está diseñada para fortalecer los procesos de aprendizaje, facilitar el desarrollo de diferentes prácticas e interactuar con los demás asistentes en un espacio de Co – Thinking, estimulando así procesos, que facilitan el fomento y el fortalecimiento de la investigación e innovación, posibilitando la generación de Spin-Off en los diferentes programas de la Institución. Así mismo, se fortalecerá la prestación de servicios de extensión.



## Aula de Innovación y Emprendimiento



### Actividades de Capacitación

- **40 personas participaron** en dos Feria de innovación y emprendimiento en su tercera versión.
- **2 ferias de emprendimiento** para egresados emprendedores, con asistencia de **40 empresarios**
- **49 participantes** en el Diplomado en Emprendimiento.
- **13 programas ofertados** al público que son resultado de investigación, desarrollo tecnológico e innovación.

### Empresas creadas por egresados

- **28 empresas** creadas por nuestros egresados:
  - o Administración de Empresas: 9
  - o Fisioterapia: 6
  - o Fonoaudiología: 10
  - o Psicología: 3
- **4 veces ganadores** del concurso Capital Semilla de la Alcaldía de Medellín



## Internacionalización

### Convenios que favorecen la movilidad

- 68 Convenios Activos**
- Convenios internacionales: 27
  - Convenios nacionales: 41

### Movilidad entrante

**37 estudiantes visitaron** nuestra Institución:

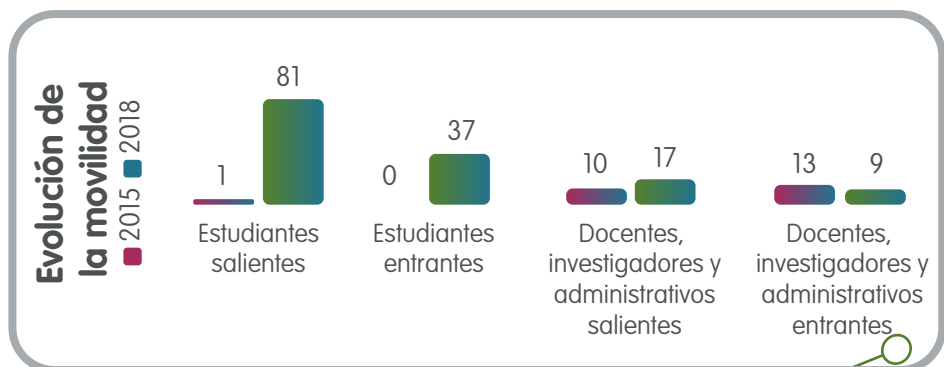
- 13 estudiantes de Honduras realizaron pasantía, programa de Administración de Empresas.
- 2 Estudiantes de Chile cursaron semestre de intercambio para el programa de Fisioterapia.
- 6 Estudiantes de México.
- 10 Estudiantes de Panamá.
- 6 Estudiantes de otras instituciones del país realizaron semestre de intercambio en nuestra nuestra Institución para los programas de Psicología y Fonoaudiología.

**7 Docentes visitaron** nuestra Institución.

### Movilidad saliente

**81 estudiantes** de nuestra institución realizaron actividades académicas en Panamá y México.

**21 profesores, investigadores y personal administrativo** viajaron a misiones académicas a las ciudades de: Panamá, Argentina, México, Honduras, España, Ecuador, Bolivia, Perú, El Salvador.





## Actividades que fortalecen la Internacionalización

**2.742 asistentes** en 4 actividades de internacionalización en casa

- Cátedra Glocal: **1.236** asistentes
- Feria de estudios en el exterior: **306** asistentes
- English Day: **1.143** Asistentes
- Ser Fisioterapeuta en España y Francia: **57** Asistentes

### Biblioteca abierta al servicio de nuestra comunidad

Durante 2018 se realizó una inversión superior a los \$170 millones de pesos en la renovación del espacio físico, desde el punto de vista arquitectónico y académico, pasando a ser una biblioteca abierta.



### Nueva Biblioteca





## Otras inversiones

**\$848** millones invertidos durante el 2018

- \$295 millones invertidos en material bibliográfico impreso, correspondiente con 1.465 volúmenes.
- \$553 millones en material bibliográfico electrónico.

Ahora formamos parte del Consorcio Nacional Colombiano, con el que se pone al servicio de toda la comunidad académica e investigativa, 6 nuevos recursos digitales con contenidos académicos y científicos de los editores más importantes del mundo, con el fin de apoyar el proceso formativo de nuestros estudiantes y profesores, pasando de tener bases de datos a Contenidos Académicos y Científicos, categoría más alta que se adquiere por la rigurosidad de su evaluación y el aval de comunidades científicas de nivel internacional. La María Cano ingresa a un grupo de 78 IES que hacen parte del convenio de las 359 activas del país.

## Nuevos recursos digitales

Se entregaron al servicio de toda la comunidad académica e investigativa, 6 nuevos recursos digitales con contenidos académicos y científicos de los editores más importantes del mundo:



ScienceDirect



Taylor & Francis Group  
an informa business



ELSEVIER  
Scopus

OXFORD  
UNIVERSITY PRESS

Balance SOCIAL  
2018  
Acreditación es con ellos



# Relacionamiento con el entorno

## Nuestro Vicerrector de Extensión y Proyección Social



### Programas de Extensión

#### Algunas estadísticas significativas

Durante el 2018 el crecimiento por servicios de extensión fue significativo, y representaron el 8% de los ingresos totales de la Institución.

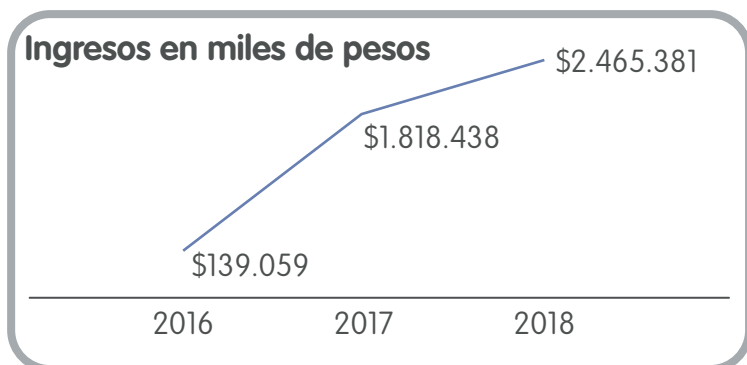
**Más de 4.400** estudiantes en diferentes actividades realizadas.

- 2 pasantías internacionales
- 21 diplomados
- 21 cursos

- 1 congreso internacional
- 2 seminarios
- 3 talleres
- 1 simposio internacional
- 39 programas de formación continua para organizaciones

Ingresos por **más de \$2.400** millones de pesos.

## Crecimiento de la demanda de los servicios de extensión



## Programas Corporativos

**39** programas de Formación Continua dirigido a organizaciones como:





María Cano  
Fundación Universitaria  
Vigilada MinEduación

## Fortaleciendo los vínculos con nuestros egresados

Durante el 2018 se fortalecieron los vínculos con nuestros egresados a través de:

- **11 talleres de actualización** con la participación de **605 egresados**

Conversatorio de Empleabilidad y Salarios sede Medellín → 42

Actualización "Modelo de atención integral en salud en el contexto caucano" - "Fisioterapia en cuidado paliativo" - "Nuevas tendencias en terapia manual" sede Popayán → 76

Charla "Actualización en legislación en seguridad y salud en el trabajo" sede Cali → 18

Charla "Vinculación laboral" sede Neiva → 23

Charla "Claves para una entrevista exitosa" Facultad de Ciencias Administrativas e Ingeniería sede Medellín → 61

Charla "claves para una entrevista Exitosa" Facultad de Ciencias de la Salud sede Medellín → 111

Webinario "Rehabilitación laboral" sedes Medellín - Cali - Neiva - Popayán → 119

Taller teórico - práctico "Pilates Matt" sede Cali → 15

Taller "Fotografía y recorrido de ciudad de Medellín" → 80

Actualización "Avances y retos en los fisioterapeutas COLFI y ASOCOLFI" sede Neiva → 45

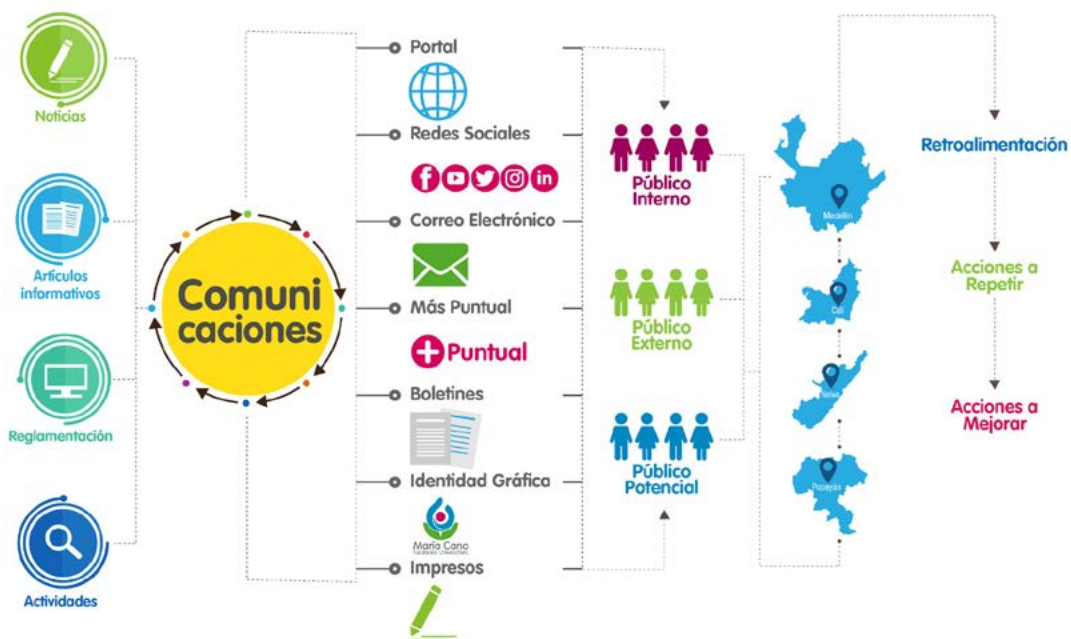
Charla de Emprendimiento sede Neiva → 15

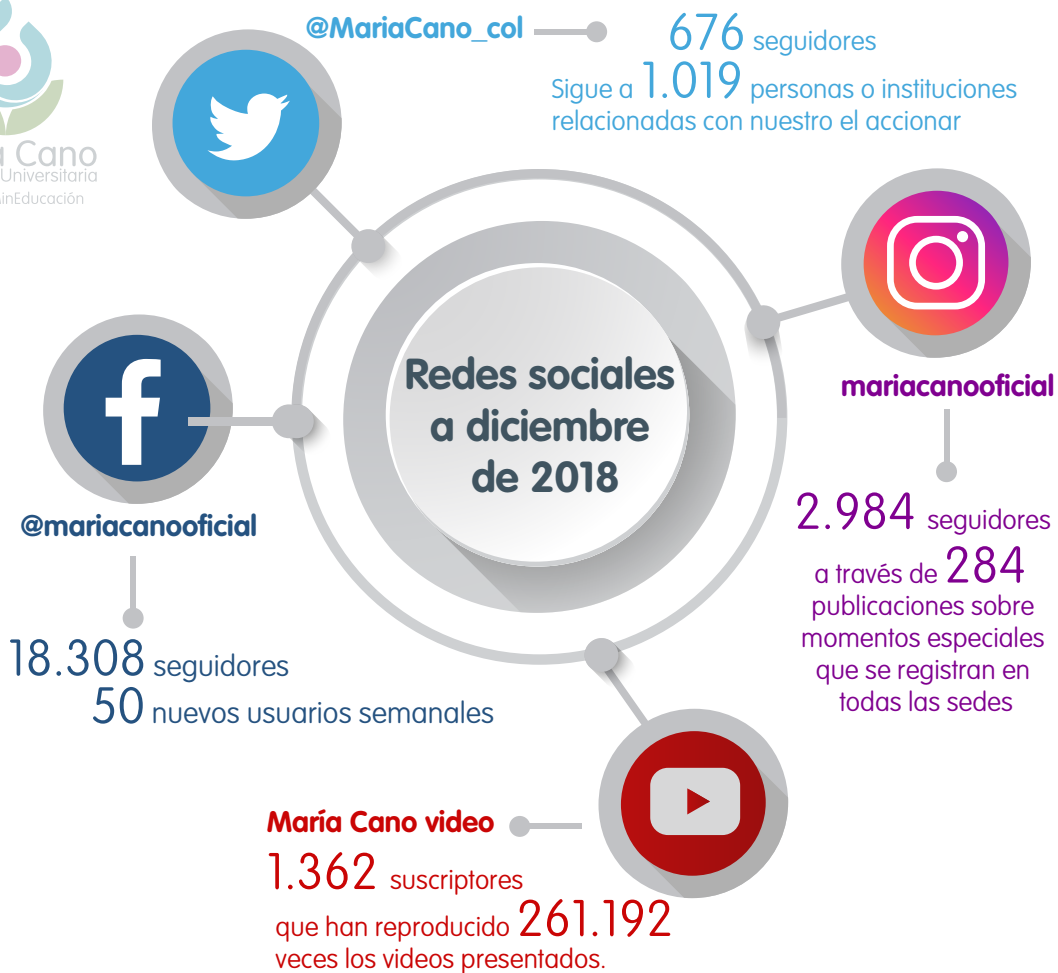
- **968** egresados **asistieron al Encuentro de Egresados** en Medellín, Cali, Neiva y Popayán:
  - o 556 en la Ciudad de Medellín
  - o 105 Cali
  - o 175 Neiva
  - o 132 Popayán

- **348** egresados participaron en elecciones de órganos de gobierno.
- **45** egresados participaron en ferias de empleabilidad.
- **16** egresados reconocidos.

## Comunicaciones

Sistema de comunicaciones institucionales definido y programado para todas las sedes de la María Cano a nivel nacional:





## Boletín Acreditación:



Publicación quincenal – **22 ediciones al año** – enfocada a resaltar el accionar de los diferentes usuarios de la Institución: profesores, estudiantes, egresados, colaboradores, guía de servicio de la biblioteca,

campañas institucionales, testimonios de usuarios de los servicios y la difusión del pensamiento María Cano que refleja la coherencia de las acciones de la María Cano con la inspiración que genera María de los Ángeles Cano Márquez. Llega en la actualidad a las bases de datos segmentadas desde el área de sistemas, con **5 mil usuarios de correos con dominio @fumc.edu.co**, además de **5.305 correos de egresados** que coordina la Oficina de Egresados.

## Nuevos medios para servicio al usuario

### Sistema de carteleras digitales

- 5 carteleras digitales Medellín + IPS
- 3 carteleras en Cali, Neiva y Popayán

### Puntos informativos y de servicio

- 3 puntos informativos en Medellín
- 3 puntos informativos en Cali, Neiva y Popayán

### Campañas:

Realización de campañas a nivel nacional sobre:

- Calidad
- Egresados
- Acreditación
- Autoevaluación
- Filosofía Institucional
- Responsabilidad Social
- Bienestar
- Servicios María Cano

Estrategia de comunicación con el apoyo de legitimadores estudiantes, profesores, egresados, colaboradores quienes en video cuentan la experiencia vivida en la María Cano, sobre su crecimiento personal y profesional, los apoyos que han recibido de la Institución y cómo su accionar está ligado a las enseñanzas que ha brindado su paso por el centro de estudios.



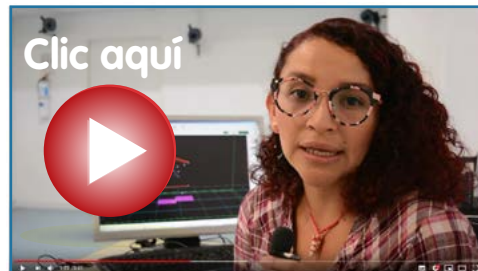
## Nuestro Futuro es Carolina Domínguez



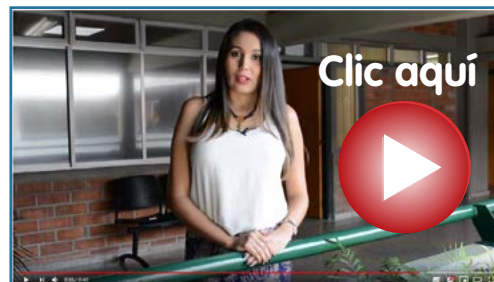
## Nos sentimos orgullosos de Jose Mateo



## Trabajamos para ti con Nataly Andrea



## Profesora investigadora Juliana Andrea Montoya







María Cano  
Fundación Universitaria  
Vigilada MinEducación

## Mercadeo

**\$215 millones invertidos** en actividades de mercadeo y posicionamiento de la marca María Cano.

### Actividades destacadas:





# MERCADEO - ESTRATEGIAS MATRÍCULAS 2019



## Actividades destacadas:

**\$215 millones** invertidos

- **4 asistentes** en pasantía por un día.
- **4.671 usuarios** en la feria virtual de pregrados.
- **6 talleres** de orientación vocacional.
- **12 inscritos** en el programa de apadrinamiento.
- **1.348 asistentes** a la actividad "Vivamos la U".

# Bienestar Institucional

Para fortalecer el bienestar Institucional se invirtieron **\$41 millones** para la adquisición de equipos para el deporte y la cultura en las diferentes sedes.

## Actividades realizadas en las diferentes áreas:

### Medellín

#### Área de salud:

- **118** participantes en la Jornada de salud PACO "Paz y Convivencia" mes de la no violencia.
- **2** festivales de la salud en temas de autocuidado, en los cuales participaron **870** miembros de nuestra comunidad universitaria.
- **109** estudiantes de la noche participaron en Jornadas de Promoción y Prevención.
- **137** Profesores y personal administrativo participaron de la Jornadas de Salud Laboral.
- **91** participantes entre estudiantes, profesores y administrativos en la Jornada de Salud Deportiva.

#### Área de deportes y cultura:

- **292** estudiantes que integran los seleccionados deportivos y los grupos representativos institucionales recibieron estímulos e incentivos con una inversión de **\$307.402.089**
- **140** deportistas de nuestra Institución participaron en torneos nacionales de ASCUN Y ACIET.
- Se destaca la participación de la sede Medellín en el torneo de ACIET ocupando el puesto de campeón en los deportes de conjunto: voleibol masculino y baloncesto masculino.

## Área de desarrollo humano y promoción socioeconómica:

- **145** estudiantes participaron en la Cátedra de la Paz que contó con la presencia de la Agencia Colombiana para la Reintegración.
  - **La María Cano se integró a destacadas celebraciones** como la del Día Internacional de la Afrocolombianidad, como una forma de reconocer la diversidad cultural y el talento, la riqueza ancestral cultural de nuestros estudiantes, en gran parte provenientes del litoral pacífico.
- Durante esta celebración se realizaron las siguientes actividades:

- Homenaje a líderes africanos
- Gastronomía afro
- Danzas africanas
- Chirimía afro
- Ponencias estudiantes
- Stand
- Dramatización africana
- Acto de integración
- Acto de reconocimiento activista negra
- Integración deportiva en voleibol y baloncesto



## Bienestar en las sedes:

### Cali:

**1.013** usuarios participaron en actividades de Bienestar

### Popayán:

**649** usuarios participaron en actividades de Bienestar

### Neiva:

**437** usuarios participaron en actividades de Bienestar

# Gestión institucional

## Nuestro Vicerrector Administrativo



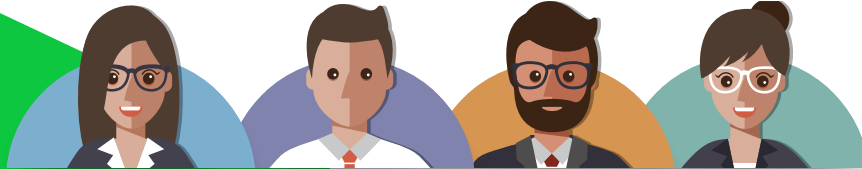
### Plan maestro de espacios físicos

Conscientes de los retos que implica para la María Cano seguirse proyectando en el largo plazo con calidad, y que se disponga, entre otros asuntos, de espacios físicos suficientes y adecuados que convoquen a la comunidad universitaria al desarrollo del conocimiento, el trabajo colaborativo, su aplicación en los contextos propios de cada disciplina y el mejoramiento que requiere la planta física actual; se contrató con la Universidad Pontificia Bolivariana el proyecto del Plan Maestro de Espacios Físicos para la Sede en Medellín, que tiene proyectado albergar alrededor de 13 pregrados, más de 20 especializaciones y 3 maestrías en la vigencia del Plan de Desarrollo 2017 – 2026 “Construyendo Futuro”.

Es importante acotar que los **\$94 millones** corresponden al diagnóstico inicial de la infraestructura, con levantamiento de planos, análisis estructural del edificio, análisis de las posibilidades constructivas frente al Plan de Ordenamiento Territorial y propuestas de desarrollo arquitectónico y de distribución de espacios, quedando a la espera de autorización para la última fase de Plan en la que se recibirá la propuesta final.



## Plan de capacitación 2018



209  
participantes

Los temas tratados nos permitieron trabajar diferentes necesidades como:

- Conocimiento institucional
- Trabajo en equipo
- Inteligencia emocional
- Comunicación entre los equipos de trabajo
- Desarrollo de habilidades
- Motivación personal

## Plan de beneficios "Estamos contigo"







## Fortalecimiento de la infraestructura física

**\$1.459.585.000** Invertidos en infraestructura, adecuaciones y dotación de nuevo mobiliario.

Adecuación de aulas y auditorio

- **285 sillas móviles** y **570 sillas fijas**, orientadas a favorecer el trabajo en equipo de los estudiantes y a brindar mejores condiciones.
- **110 sillas auxiliares** para salas de cómputo.

El cambio en la dotación obedece a un mejoramiento en la experiencia del estudiante dentro del aula, con sillas ambidiestras, más cómodas teniendo una mesa individual más amplia y plana que permite la configuración de trabajo por equipos y poner un computador personal o una tablet sin correr riesgos.

Se renovó la silletería del auditorio **150** unidades orientadas a favorecer la comodidad, la funcionalidad en términos de didáctica universitaria y estética del espacio.

## Otros mejoramientos en la María Cano

- Ampliación de **jardines verticales** y **jardín exterior** para embellecer el campus de Medellín.
- **Contac Center**: se contrató a Clever Technology para el diseño, implementación, configuración, capacitación y acompañamiento a la María Cano del Contact Center por un valor de **\$26 millones**; además se contrataron **5 personas** para operación del sistema que permite prestar un mejor servicio telefónico y realizar campañas como estrategia de mercadeo.





## Fortalecimiento tecnológico

- **\$2.055.295.000** Invertidos en renovación tecnológica, destacando la repotenciación del WiFi garantizando mayor cobertura y navegabilidad y la renovación de equipos.

## Nuestro compromiso contigo para el 2019

### Principales retos

- Avanzar en la ruta de Acreditación de programas.
- Nuevos recursos para laboratorios con tecnología de avanzada.
- Ampliación de la oferta educativa.
- Fortalecimiento de las sedes con nuevos programas.
- Actualización del Plan de Desarrollo.
- Fortalecimiento de la innovación y el emprendimiento en nuestros programas.
- Renovación de la IPS María Cano.
- Certificación del Centro de Idiomas y apertura de nuevos cursos.
- Aumento de la satisfacción del servicio a nuestros usuarios.

# Inversiones 2018



El buen manejo de los recursos posibilita el crecimiento sostenido de la María Cano y el desarrollo de su fin social. Entre los recursos administrados se presentan a continuación los recursos de inversión y se relacionan con algunos de los logros previamente mencionados que, aunque ya se dieron a conocer, se hace necesario retomarlos para darle integralidad a la comprensión de la gestión de la inversión.

En el marco de la ejecución del Plan de Desarrollo 2017 – 2026 “Construyendo Futuro”, se realizaron inversiones por valor de \$4.775 millones de pesos, los cuales fueron destinados a cumplir las orientaciones del Proyecto Educativo Institucional, los lineamientos pedagógicos y curriculares, respondiendo a la estrategia de mejoramiento de la calidad de los programas y de la Institución.

Estas inversiones se llevaron a cabo a través de los recursos provenientes de crédito, incremento en matrículas por encima del IPC y de los excedentes netos del año anterior, según el siguiente cuadro.

Concepto	Origen de los Recursos			Total 2018
	Incremento Matrículas	Excedentes de 2017	Crédito Findeter	
Laboratorios	110.828	0	261.511	372.339
Plataforma Tecnológica	0	1.028.850	1.026.445	2.055.295
Material Educativo	0	0	847.777	847.777
Bienestar	0	0	40.684	40.684
Infraestructura - Diseños y Amoblamiento	0	0	1.459.585	1.459.585
<b>Total</b>	<b>110.828</b>	<b>1.028.850</b>	<b>3.636.002</b>	<b>4.775.680</b>

Los valores están expresados en miles de pesos

- Laboratorios:

La Institución invirtió un total de \$372 millones de pesos en los laboratorios de Fisioterapia en todas las sedes, en la Cámara Gesell de Psicología y en Fonoaudiología en el laboratorio de Audiología. Desde la Facultad de Ciencias Empresariales, para dar servicio a todos los programas en el elemento transversal de formación en innovación y emprendimiento, se comenzó a implementar un laboratorio especializado para fortalecer los procesos de aprendizaje, facilitar el desarrollo de diferentes prácticas y potencializar la interacción de equipos de alto desempeño con espacios de Co-Thinking, fomentando la investigación, la innovación y la generación de Spin-Off en los diferentes programas de la Institución.

- Plataforma Tecnológica

Con el fin de brindar a la comunidad académica una plataforma tecnológica actualizada, más segura, veloz y omnipresente en todos los campus de la María Cano, se realizó una inversión de \$2.055 millones de pesos, los cuales fueron invertidos en adquisición y renovación de equipos; software de apoyo administrativo y educativos; fortalecimiento de la red inalámbrica y cableado estructural para ampliación del WiFi, dotación de todas las aulas de la María Cano en todas sus sedes con computador, redes, video y sonido, implementación de estaciones de consulta; equipos para la virtualidad y para el sistema de gestión documental.

- Materia Educativo

Se realizó una inversión de \$848 millones de pesos para material bibliográfico impreso (1.465 volúmenes) y material bibliográfico electrónico. Con esta inversión se entró además, a hacer parte del Consorcio Nacional Colombiano, con el que se pone al servicio de toda la comunidad académica e investigativa, 6 nuevos recursos digitales con contenidos académicos y científicos de los editores más importantes del mundo, con el fin de apoyar el proceso formativo de nuestros estudiantes y profesores, pasando de tener bases de datos a Contenidos Académicos y Científicos, categoría más alta que se adquiere por su rigurosidad de la evaluación y su aval de comunidades científicas de nivel internacional. Con tal adquisición la María Cano pasa a la vanguardia entrando a un grupo de 78 IES que hacen parte del convenio de las 359 activas del país.

- Infraestructura Física

En infraestructura física se realizaron inversiones por valor de \$1.459 millones de pesos, para adecuaciones, amoblamiento y Plan Maestro de espacios físicos. Para el Plan Maestro se

suscribió con la Universidad Pontificia Bolivariana, que permite planificar los espacios físicos de la María Cano para seguirse proyectando en el largo plazo en Medellín, con calidad, con espacios físicos suficientes y adecuados que permitan ofrecer a la comunidad académica el desarrollo del conocimiento, del trabajo colaborativo y su aplicación en los contextos propios de cada disciplina.

En la biblioteca se realizó el cambio de todo el mobiliario, para pasar de una biblioteca cerrada con muebles tradicionales a una biblioteca con colecciones abiertas y mobiliario moderno, ampliando la capacidad de 70 puestos de lectura a 96 puestos y se pasó de un almacenamiento lineal para colecciones, de 158 metros a 256 metros; así mismo se tienen salas multipropósito con la intervención de tableros móviles, y zonas de lectura. Su sistema de seguridad es de la más alta tecnología, el mobiliario es ergonómico con diseños modernos y atractivos, generando un ambiente cálido y adecuado para la lúdica, el aprendizaje y la investigación.

Con el reacondicionamiento del espacio físico de la Biblioteca, se busca que los usuarios tengan la posibilidad de vivir una experiencia diferente; es un concepto que va más allá del libro y fomentar una cultura informacional en la que convergen todos los programas académicos de la María Cano.

El mobiliario de las aulas fue actualizado en su totalidad en la Sede Medellín para mejorar la experiencia del estudiante dentro del aula, con sillas ambidiestras más cómodas, teniendo una mesa individual más amplia y plana que permite la configuración de trabajos por equipos y poner un computador personal o una tablet sin que se deslice; también se cambiaron algunos aires acondicionados para adecuar el confort integral en el aula.

Se dotaron salones con mesas energizadas lo que facilita el uso de diferentes tipos de equipos electrónicos y se renovó la silletería del auditorio para dar mayor comodidad.







María Cano  
Fundación Universitaria  
Vigilada MinEducación

# Vive la María Cano



